

# Aktualitetsbedömning av översiktsplan för Vansbro kommun

## Innehåll

Sammanfattning .....	4
Inledning .....	5
Gällande översiktsplan .....	5
Länsstyrelsens redogörelse .....	5
Tematiska tillägg.....	5
Aktualitetsbedömning.....	5
Processen .....	5
Bebyggelse.....	6
Jord och skogsbruk .....	6
Naturvärden .....	6
Skydd av skogsmark med biotopskydd .....	6
Skydd av skogsmark med naturvårdsavtal .....	6
Naturminnen .....	7
Naturreservat .....	7
Natura 2000-områden.....	7
Stora opåverkade naturområden .....	7
Hotade arter .....	8
Vattenförvaltning .....	8
Kulturmiljö .....	10
Kulturhistoriskt intressanta vägar .....	10
Finnbosättningarna .....	10
Fornlämningar .....	10
Skog och Historia .....	10
Kommunikationer.....	11
Gång och cykelvägar.....	11
Bredband .....	11
Försörjningssystem.....	11
Dricksvatten.....	11
Avfall.....	11
Avlopp.....	11
Kraftförsörjning och Vindbruk.....	11
Friluftsliv .....	14
Sport idrott och lek.....	14

Naturresurser .....	14
Torvtäkter .....	14
Grundvattentäkter.....	14
Miljö och riskfaktorer .....	14
Översvämningsrisker .....	14
Skredrisk .....	14
Radon.....	14
Förorenade områden .....	15
Buller .....	15
Transporter med farligt gods.....	15
Riksintressen.....	15
Energiförsörjning .....	15
Friluftsliv .....	15
Kulturmiljövård.....	16
Fördjupade områdesstudier .....	18

## Sammanfattning

Översiktsplanen kan anses vara aktuell men en översyn av följande delar bör göras i samband med en mer genomgripande revidering av översiktsplanen:

- Genomgående gäller justering av namn och begrepp.
- Införande av begreppet Vildmarksriket.
- Vindbruksområden och ev. konflikter med friluftslivet bör beskrivas.
- Komplettering av översvämningsområden i kommunens alla tätorter.
- Beskrivning av bullerfria områden samt ev. konflikter med buller.
- Uppdatering av fakta kring Radon.
- Fördjupade områdesstudier för Äppelbo, Vansbro, Dala-Järna och Nås.

## Inledning

I enlighet med bestämmelserna i 1 kap 3 § plan- och bygglagen (PBL), ska varje kommun ha en aktuell översiktsplan. Kommunfullmäktige ska vid minst ett tillfälle under varje mandatperiod ta ställning till översiktsplanens aktualitet. Översiktsplanen ska tydligt visa kommunens viljeinriktning och intentioner när det gäller mark- och vattenanvändningen samt bebyggelseutvecklingen för hela kommunen. I aktualitetsförklaringen beslutas i vilken utsträckning översiktsplanens viljeinriktning och intentioner fortfarande är aktuella med hänsyn till nya förutsättningar. Planens innehåll ändras alltså inte genom beslutet. Ett ställningstagande om översiktsplanens aktualitet görs genom att väga befintlig översiktsplans inriktning gentemot nya förutsättningar och kommunens vilja till utveckling.

## Gällande översiktsplan

Vansbro kommuns gällande översiktsplan antogs av kommunfullmäktige 2011-10-03 § 79/2011.

Till gällande översiktplan finns följande tillägg:

- LIS-plan, antagen av kommunfullmäktige 2015-12-21.

## Länsstyrelsens redogörelse

Länsstyrelsen har i enlighet med lagen lämnat en redogörelse med synpunkter ifråga om de statliga intressena och hur de förhåller sig till översiktsplanens aktualitet. Länsstyrelsen tar i redogörelsen främst upp de frågor där staten har ett speciellt bevakningsansvar, nämligen frågor om riksintressen, miljökvalitetsnormer, strandskyddsfrågor, mellankommunala frågor, hälso- och säkerhetsfrågor. Redovisningen innehåller de förutsättningar som tillkommit sedan översiktsplanen antogs. Länsstyrelsen pekar särskilt ut 16 områden vilka Vansbro kommun särskilt bör behandla i översiktsplanen. Vart och ett av dessa områden kommenteras nedan.

## Tematiska tillägg

Ett tematiskt tillägg till översiktsplanen om landsbygdsutveckling i strandnära lägen har arbetats fram under 2014 och 2015. Kommunfullmäktige antog vid sammanträde den 21 december 2015 LIS-planen. Tillägget kommer att arbetas in i den kommuntäckande översiktsplanen när denna revideras.

## Aktualitetsbedömning

I den samlade bedömningen av den nu gällande översiktsplanen föreslås översiktsplanen kunna förklaras aktuell. Vissa kompletteringar behöver göras kring bl.a. naturresurser, miljö och riskfaktorer samt ortsfördjupningar. En generell uppdatering av namn och begrepp bör göras. Detta påverkar dock inte själva innehållet och inriktningen av översiktsplanen.

Kommunens avsikt är att de delar som är i behov av komplettering eller annan justering revideras då en genomgående revidering sker av översiktsplanen. De förändringar av mer omfattande slag som kan vara aktuella i nuläget hanteras vid behov genom tematiska tillägg till nuvarande översiktsplan.

## Processen

Dialogmöten har genomförts med allmänheten vid 4 tillfällen. Den dominerande synpunkten vid dessa möten har varit vindbruksfrågan.

## Bebyggelse

Varje tillskott av nya bostäder för permanentboende eller fritidsboende betraktas i grunden som positivt. Ett tematiskt tillägg kring landsbygdsutveckling i strandnära lägen som antogs i december 2015 medger en ökad tillgänglighet företablering av bebyggelse i strandnära lägen.

De principer för lokalisering av bebyggelse som finns beskrivna i gällande översiktsplan bedöms även vara tillämpbara i fortsättningen.

I nya Plan och Bygglagen (PBL) som infördes 2011 infördes ett nytt begrepp, sammanhållen bebyggelse, som till namnet är snarlikt det gamla begreppet samlad bebyggelse. Innebörden är dock en helt annan och därför pågår nu ett arbete i kommunen med att ta fram nya områden som motsvarar definitionen för sammanhållen bebyggelse. Det innebär i förlängningen att fler fastigheter kommer att omfattas av bygglovsplikt. I områden utanför samlad bebyggelse behövs enligt kommunalt beslut ej bygglov för tillbyggnad av bostadshuset med 50 % av befintlig byggnadsyta, dock högst 100 m<sup>2</sup>, samt uppförande av komplementbyggnader med en yta som ej tillsammans överstiger 50 m<sup>2</sup>.

## Jord och skogsbruk

De areella näringarna kommer även fortsättningsvis att ha en stor betydelse för Vansbro kommun. Skogsråvaran är en stor och långsiktigt hållbar råvara. Jordbruket ger livsmedel och älvdalen dess öppna, omväxlande och natursköna karaktär. Tillsammans utgör de areella näringarna en bas och en förutsättning för att behålla och utveckla en levande och livskraftig landsbygd. Jord och skogsbruket är även i fortsättningen av stor betydelse för kommunen. Vid en kommande revidering av översiktsplanen bör det övervägas att skärpa regleringen för bebyggelse på jordbruksmark.

## Naturvärden

En av kommunens största tillgångar är den rika och varierade naturen. Kommunfullmäktige antog i mars 1991 miljövårdsprogram för naturmiljön. I programmet redovisas inriktningsmål och viljeyttringar i kommunens sätt att ta hänsyn till och hushålla med naturvärden i ärenden som gäller användningen av mark- eller vattenområden. Det är även i fortsättningen viktigt att de utpekade ängs och hagmarkerna med höga naturvärden skyddas mot exploatering. Antalet områden som skyddas med biotopskydd, naturvårdsavtal och som reservat har ökat sedan gällande översiktsplan antogs. Det bör övervägas om att utarbeta en naturvårdsplan som fördjupning till översiktsplanen.

### Skydd av skogsmark med biotopskydd

Antalet områden som omfattas av biotopskydd har ökat från 16 till 27 st och arealen har samtidigt ökat från 56 till 113 ha. Skogsstyrelsen är de som främst arbetar med att upprätta biotopskyddsområden

### Skydd av skogsmark med naturvårdsavtal

Antalet områden med skogsmark som skyddas med naturvårdsavtal har ökat med 18 st sedan gällande ÖP antogs. Genom naturvårdsavtal kan såväl naturvärden som kulturmiljövärden få ett långsiktigt skydd. Skogsstyrelsen är de som främst arbetar med att upprätta naturvårdsavtal. Inom kommunen finns idag 21 områden med naturvårdsavtal omfattande 76 hektar.

## Naturminnen

Enskilda föremål såsom flyttblock, jättegrytor eller gamla och storvuxna träd kan vara naturminnen. Mycket små områden med intressanta naturföreteelser kan också utgöra naturminnen.

11 st naturminnen finns beskrivna i Vansbro kommun.

## Naturreservat

Inom kommunen finns idag 12 områden avsatta som naturreservat. Sedan översiktplanen antogs har två nya reservat tillkommit och ytterligare 12 st är under bildande. En pågående reservatsbildning av Bosarflötten som bla. syftar till att bevara området som sk. närrekreationsområde. Länsstyrelsen påpekar i sitt utlåtande att området gränsar till ett utredningsområde för vindbruk.

Ytterligare pågående reservatsobjekt är:

- Rostberget (ESAB), Sälsklinten (ESAB)
- Gönan (ESAB)
- Lödersjön (ESAB) (liten del i Vansbro kommun)
- Sälslotten (ESAB och privata)
- Bosarflötten
- Utökning av Snöttuberget
- Väderbackarna
- Nordväst Stora Flaten
- Norr om Marsjöberget
- Holkberget (Lst har tecknat kort NVA i väntan på att påbörja reservatsbildningsprocessen)
- Norr Skälö (Lst har tecknat kort NVA i väntan på att påbörja reservatsbildningsprocessen).

Kommunen vill i sammanhanget förtydliga att terrängkörning på barmark är förbjuden i hela Sverige, och snöskoter får bara köras på väl snötäckt mark där varken marken eller växtligheten skadas. Länsstyrelsen kan besluta om undantag från barmarksförbudet. Terrängkörningslagen (SFS 1975:1313)

Terrängkörning i naturen med motordrivna fordon ingår inte i allemansrätten, det räcker heller inte att ha markägarens tillstånd och skoterleder får inte automatiskt användas för barmarkskörning.

## Natura 2000-områden

Natura 2000 är ett nätverk av värdefulla naturområden inom EU. Syftet med nätverket är att hejda utrotningen av djur och växter och förhindra att deras livsmiljöer förstörs. Natura 2000 har tillkommit med stöd av EU-direktivet om bevarande av livsmiljöer samt vilda djur och växter (art- och habitatdirektivet) samt fågeldirektivet.

För flera av Natura 2000 områdena pågår reservatsbildning för att säkerställa ett långsiktigt skydd.

## Stora opåverkade naturområden

Skogar med höga naturvärden har identifierats i kommunens nordöstra hörn mot Mora och Leksands kommun. Inventeringen genomfördes under sommaren 2010 och rapporten blev klar i slutet av 2010. Arbetet med revidering av översiktsplanen var i sitt slutskede och därför kom inte inventeringen eller namnet Vildmarksriket med i planen. Namnet var från början ett arbetsnamn för

inventeringen och härstammar från att Jan Lindblad filmade tjäder i området som han benämnde Vildmarksriket.

Vid en kommande revidering bör begreppet Vildmarksriket genomgående användas i översiktsplanen.

### Hotade arter

Länsstyrelsen pekar särskilt ut att kommunen har ett behov av ställningstagande i arbetet med att bevara flodkräftan. Smittspridning från kräftpestsmittade vatten är det stora bekymret i sammanhanget. Smittspridning sker ofta med båtar som flyttas eller med fuktig fiskeutrustning. Det finns därför ett stort behov av information till allmänheten. Kommunen försöker att hålla sig informerad om utvecklingen av beståndet med flodkräfta.

### Vattenförvaltning

EU:s ramdirektiv för vatten syftar till ett långsiktigt och hållbart utnyttjande av våra vattenresurser. Det kräver ett målmedvetet och långsiktigt arbete.

Det övergripande målet för vattenförvaltningen är att uppnå god vattenstatus till år 2021. God status innebär god ekologisk- och vattenkemisk status i alla inlands- och kustvatten. För grundvatten innebär det, förutom god vattenkemisk status även god kvantitativ status till 2021. Ramdirektivet för vatten betonar även att vatten är gränslöst och att vi måste samarbeta över administrativa gränser för att kunna säkra en god vattenkvalitet och tillgång till vatten.

Vansbro kommun tillhör tre olika vattendistrikt. Till största delen tillhör kommunen Bottenhavets vattendistrikt (Dalälven), sedan tillhör en ganska stor del av södra kommundelen Västerhavets vattendistrikt (Göta älv) och en liten del öster om Lindesnäs tillhör norra Östersjöns vattendistrikt (Kolbäckån).

För att åtgärda problem med försurade vatten har kalkning av sjöar och vattendrag i organiserad form pågått sedan början 1980-talet.

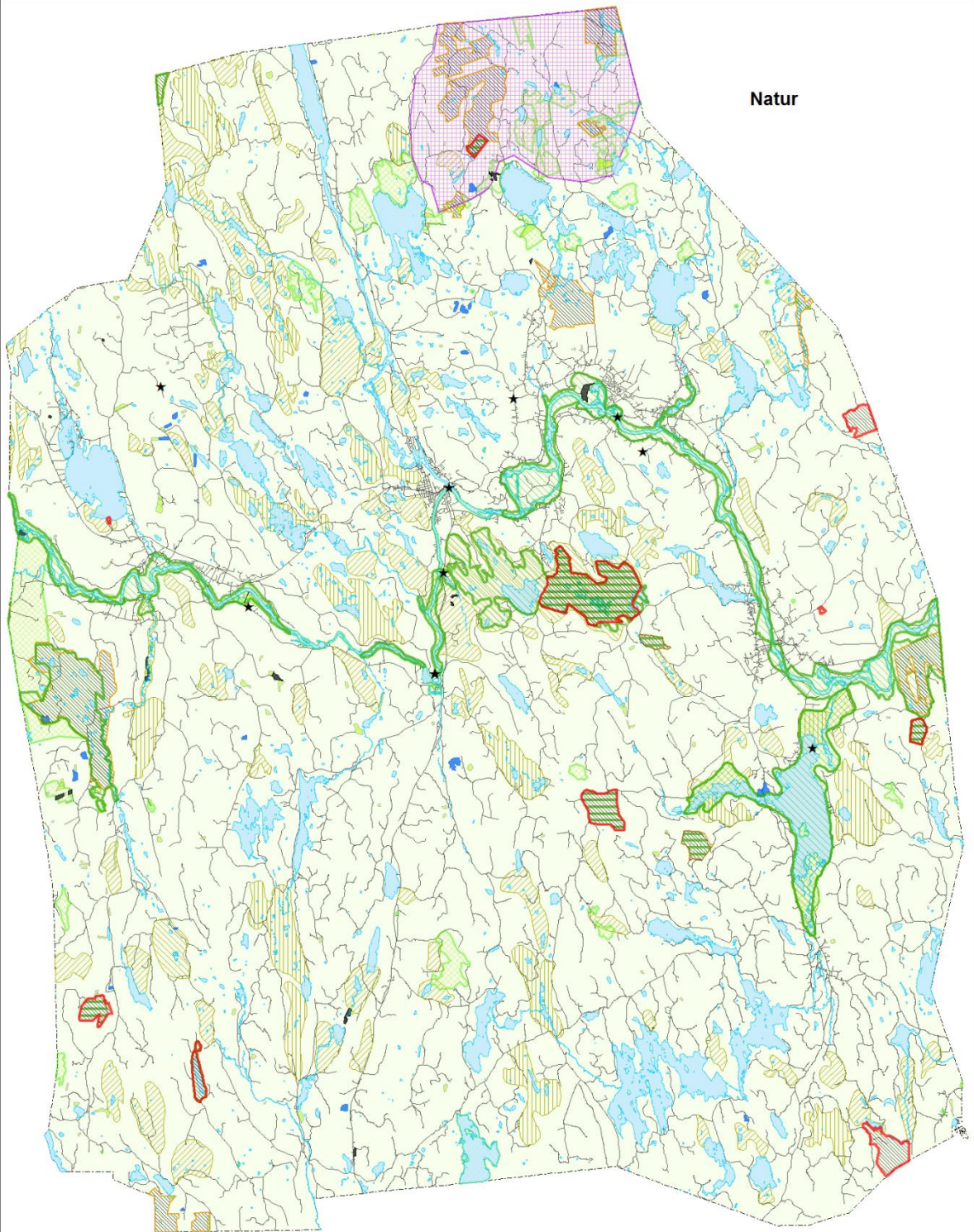
Vansbro kommun har med statligt stöd inventerat Kölaråsälven samt Granån med avseende på fysisk påverkan och eventuella återställningsbehov men själva återställningsarbetet har inte kommit till stånd.

Länsstyrelsen Dalarna har under våren 2015 tilldelats medel för ett tre årigt projekt under åren 2015-2017. Projektet syftar till att återställa de strömmande vattendragen inom Vanåns avrinningsområde, som påverkats av rensningar i samband med flottningsverksamheten.

Vanåns avrinningsområde omfattar bl.a. 4 kommuner och 9 fiskevårdsområden samt ett stort antal markägare, enskilda och i olika sammanslutningar. Vilka delsträckor som kommer att åtgärdas är dock inte helt klarlagt.



# Natur



- |                          |                              |                     |
|--------------------------|------------------------------|---------------------|
| ★ Naturminnen            | ■ Biotopskydd                | ■ Naturvärden (LST) |
| ■ Naturreservat          | ■ Naturvårdsavtal            | ■ Våtmarker Klass 1 |
| ■ Natura 2000            | ■ Naturvärden (SKS)          | ■ Våtmarker Klass 2 |
| ■ Riksintresse naturvård | ■ Pågående reservatsbildning | ■ Våtmarker Klass 3 |
|                          | ■ Orörda områden             |                     |

## Kulturmiljö

I Vansbro kommun finns många värdefulla kulturmiljöer. Odlingslandskapet längs Västerdalälven med tillhörande byar med traditionell bebyggelse, finnbyar, bruksmiljöer, kyrkor, vägar, såg-, kvarn- och kraftstationsmiljöer för att bara nämna några exempel. Dessutom finns ett antal rika fornlämningsmiljöer som är viktiga att vårda och skydda. Kulturmiljön ska betraktas som en tillgång. Kommunens strävan är därför att kunna lämna över dessa kulturmiljöer till nästa generation kommuninvånare i oförändrat eller förhoppningsvis bättre skick än vi tog emot dem. Kommunen avser att skydda kulturmiljön genom regleringar.

## Kulturhistoriskt intressanta vägar

Länstyrelsen har tillsammans med Vägverket inventerat intressanta kulturvägar i Dalarna. Vansbro kommun berörs i två fall där länsväg 553 mellan Skamhed och Nordanåker och länsväg 558 och 557 mellan Norhyttan och Lindesnäs pekats ut som särskilt intressanta. Inom kommunen finns också ett flertal sk. kyrkstigar som behöver beskrivas närmare vid en kommande revidering av översiktsplanen.

## Finnbosättningarna

Från slutet av 1500-talet och under första halvan av 1600-talet koloniserades delar av den skandinaviska barrskogsregionen av svedjebrukande skogsfinnar med främst savolaxiskt ursprung.

Migrationen orsakades av många olika faktorer, men en viktig anledning var sökandet efter nya områden att kolonisera. Skogsfinnarna var specialister på storskaligt svedjebruk och letade främst efter granskogsområden som var lämpliga för rågodling.

Skogsfinnarna förde med sig den egna kulturen i språk, byggnadstraditioner samt maträtter. Än idag finns spåren kvar i form av finska ortnamn, övergivna byar, rökstugor, bastur och rior samt mattraditioner som motti ute i de olika finnskogsområdena.

I Vansbro kommun är Nås finnmark den äldsta, där kolonisationen tog fart redan på 1620-talet. Några tiotal år senare kom skogsfinnarna till Äppelbo och Järna finnmark. Kolonisationen skedde främst på allmänningarna där man med kungligt tillstånd fick ta upp hemman med ett antal skattefria år. Bruksnäringens framväxt innebar förändringar för de skogsfinska nybyggena och svedjandets betydelse minskade.

Den skogsfinska kulturen är undermåligt beskriven i både översiktsplanen och kulturmiljöinventeringen och behöver ses över. Även här behöver en mer heltäckande beskrivning göras vid en kommande revidering av översiktsplanen.

## Fornlämningar

Ny lagstiftning kring fornlämningar har tillkommit sedan ÖP antogs. Begreppet fasta fornlämningar har ersatts med fornlämningar. I den nu gällande kulturmiljölagen omfattas i princip alla lämningar före 1850 av lagstiftningen. Gällande översiktsplan kan anses aktuell beträffande fornlämningar.

## Skog och Historia

Projektet Skog och historia inventerade och registrerade forn- och kulturlämningar i Skogsstyrelsens regi under drygt tio år. De uppgifter som finns i Skog och historia-skikten är preliminära eftersom de inte har genomgått en fullständig kvalitetsgranskning för överföring till fornminnesregistret. När

lämningarna är granskade och kvalitetssäkrade av behörig arkeolog flyttas uppgifterna över till Riksantikvarieämbetets Fornminnesinformationssystem (FMIS).

## **Kommunikationer**

Tidigare riksväg 71 har sedan 2012 europavägsstatus och benämns idag E 16/Rv66. Trafikverkets har föreslagit att bygga ny väg från Hulån IP till Vansbro med planskild korsning med järnvägen. Vägen föreslås bli mittseparerad 1+1 väg med omkörningsmöjligheter. Planerad byggstart är 2018. Persontrafiken på västerdalsbanan upphörde 2011 men godstrafik förekommer fortfarande. Utveckling av Västerdalsbanan och inlandsbanan är av stor vikt för att stärka kommunens attraktionskraft för inflyttning och etablering av företag.

## **Gång och cykelvägar**

Ett arbete är påbörjat för att ta fram en plan för GC-vägar i kommunen. Något arbete med att ta fram en mer övergripande trafikstrategi bedöms inte vara aktuellt under innevarande mandatperiod.

## **Bredband**

Sedan gällande ÖPs antagande har kommunfullmäktige antagit en bredbandsstrategi som anger att minst 90 procent av alla hushåll och företag ska ha tillgång till bredband om minst 100 Mbit/s och resterande ca 10 procent ska ha minst 30 Mbit/s år 2020. Redan år 2016 bör 40 procent ha tillgång till bredband med en hastighet av 100 Mbit/s. Både privata aktörer och kommunen har påbörjat utbyggnad av ett fibernät. Finansiering av kommunens utbyggnad sker till del med EU-medel.

## **Försörjningssystem**

### **Dricksvatten**

Arbete med att få fram en ny vattentäkt för Vansbro samhälle pågår samt även åtgärder i den befintliga vattentäkten i Flögforsen för att det i en framtid ska finnas reservvatten för Vansbro samhälle.

### **Avfall**

Sedan 2015 är hela kommunen hämtningsområde. Det tidigare projektet med ev. biogasanläggning i Vansbro kommun för att ta hand om organiskt avfall är för närvarande inte aktuellt.

### **Avlopp**

DVAAB har påbörjat ett arbete att ta fram en VA-plan för kommunen

### **Kraftförsörjning och Vindbruk**

Vindkraftverk har en stor omgivningspåverkan och syns och hörs på långt håll. Den orörda natur som är en av kommunens största tillgångar påverkas negativt och noggranna överväganden måste göras inför varje vindbruksutbyggnad.

Ytterligare vindkraftverksbyggen kräver oftast en utbyggnad av kraftledningsnätet. Även detta får en stor omgivningspåverkan.

Vindbruk bör inte byggas ut om konflikt uppstår med andra väsentliga intressen som landskapsbilden, befintlig bebyggelse, friluftsliv, turism, kultur- och naturvärden och stora opåverkade områden.

Idag finns 21 vindkraftverk inom Vansbro kommuns gränser. Där dessa vindkraftverk står har kommunen i ÖP pekat områden som vindbruksområden.

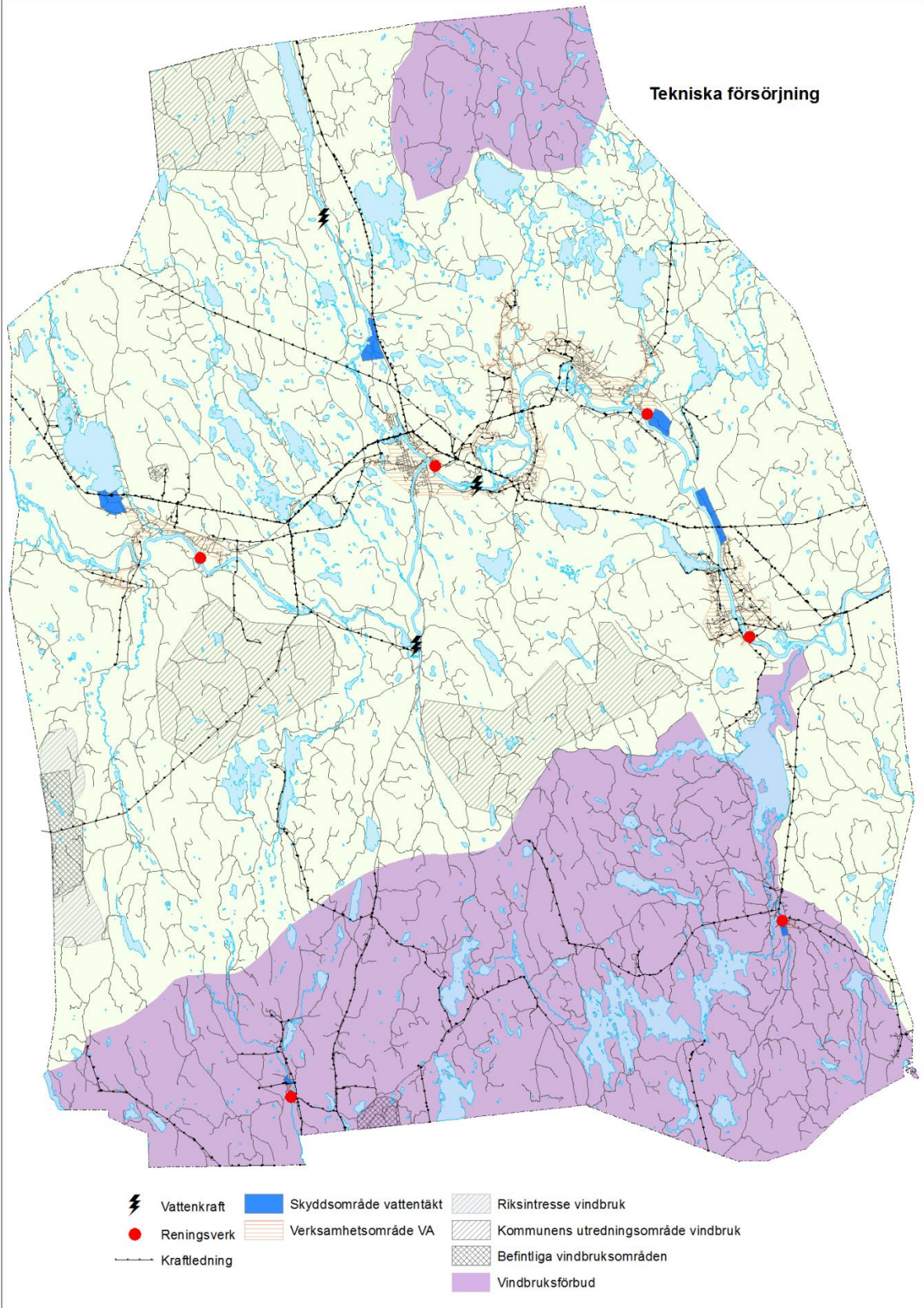
Det område som i ÖP anges som riksintresse för vindbruk har vid senaste revideringen tagits bort av Energimyndigheten och behöver därför ersättas av ett "kommunalt" vindbruksområde kring befintliga vindkraftverk på Röbergsfjället/Röbergskullen. Ett nytt riksintresseområde för vindbruk som sträcker sig från Korpfjället och norrut mot Skalet har tillkomit trots kommunens protester i samrådet.

Därutöver har det pekats ut tre utredningsområden för Vindbruk där det angetts att områdena bör utredas närmare om deras lämplighet för etablering av Vindbruk. Vindförutsättningarna är inte utredda och ej heller vilka motstående intressen som finns inom dessa områden.

För övriga ytor inom kommunen har ingenting sagts om områdenas lämplighet för vindbruk. Kommunen anger dock att man är positiv till etablering av Vindbruk endast i lägen där det inte får negativ inverkan på miljön. Vad denna negativa inverkan består av är dock oklart och behöver förtydligas då översiktsplanen revideras. Sedan ÖP antogs har den viljeinriktningen svängt mot att vara restriktiv mot utbyggnad av vindkraften.

Under 2009-2010 byggdes en ny 130 kV kraftledning mellan Mockfjärd och Malung. Kraftledningen löper genom kommunen i öst-västlig riktning.

## Tekniska försörjning



## Friluftsliv

Avsnittet bedöms vara aktuellt.

## Sport idrott och lek

Inom kommunen finns flertalet anläggningar avsedda för sport, lek och idrott.

## Naturresurser

Bergtäkter finns i Eldforsen och Högberget (Kroktorp). Högbergets bergtäkt är inte i drift och enligt uppgifter från Länsstyrelsen ska den återställas eftersom ingen har intresse att återuppta driften. Grustäkt finns söder om Eldforsen och moräntäkter tas upp för att sedan avslutas vid behov av upprustning av skogsbilvägar.

## Torvtäkter

Brytningskoncessionen för Nolåkersflotten från 1985 löpte ut 2010. Nolåkersflotten är ett ca 350 ha stort myrkomplex som ligger i anslutning till byarna Nordanåker och Skålö i Järna socken i Vansbro kommun. På Nolåkersflotten har sedan 1985 funnits en brytningskoncession för torv som Vansbro kommun har varit innehavare av och koncessionstiden löpte ut 2010-12-31. Inför en förnyad ansökan om brytningskoncession har det blivit allt tydligare att det finns så höga värden för friluftslivet och naturvården att Vansbro kommun inte kommer att bryta torv varken nu eller i framtiden och därför vill försöka skydda området som naturreservat istället. På Nolåkersflotten bedrivs idag ett aktivt friluftsliv med bl.a. skidåkning, jakt, hjortronplockning samt allmänt naturupplevelser. Ett arbete med att bilda naturreservat kring Nolåkersflotten är påbörjat för att säkerställa områdets värde för friluftslivet och den biologiska mångfalden. Området som kommunen avser att skydda är ca 300 ha.

## Grundvattentäkter

Se avsnitt dricksvatten.

## Miljö och riskfaktorer

### Översvämningsrisker

Som en av 18 utpekade tätorter i EU's Översvämningsdirektiv har Länsstyrelsen i Dalarnas län utarbetat en riskhanteringsplan för översvämningsrisker i Vansbro tätort. Som en del i att hantera översvämningsriskerna i Vansbro tätort planeras för att uppföra en skyddsvall längs Vanåns strand. Befintlig vall kommer att förstärkas och höjas så att den nya vällen skyddar mot flöden upp till 239.6m (RH70), det sk. 200-års flödet.

Övriga tätorter i kommunen är också utsatta för översvämningsrisk, vilket måste beaktas vid en kommande revidering av ÖP.

### Skredrisk

Markbeskaffenheten längs Västerdalälven innebär risk för erosion och skred. En översiktlig kartering av skredriskerna i Vansbro tätort planeras att utföras under våren 2016. Resultatet av denna kartering bör redovisas i översiktsplanen när planen genomgår en övergripande revidering.

### Radon

År 1988 gjorde Sveriges Geologiska AB en markradonutredning för Vansbro kommun. Ett antal högriskområden med förhöjd till hög uran/radiumhalt och gammastrålning hittades. Fyra mindre områden är belägna söder och öster om Bysjön, ett område mellan sjöarna St. Säxen och Hulen samt

fyra mindre områden vid Nybofjäll och norrut. I övrigt vet man att alla rullstensåsar kan vara riskområden. I övrigt konstaterades att jordbruksmarkerna i Nås och Järna är lågriskområden. Även vissa byggmaterial (blåbetong) kan utsöndra radon. Då markradonundersökningen skedde för nästan 30 år sedan finns behov av att uppdatera avsnittet med nyare kunskap. Vid en kommande revidering av översiktsplanen bör detta ske.

### **Förorenade områden**

I Vansbro kommun finns enligt uppgifter från länsstyrelsen i Dalarnas län 157 områden som misstänks vara förorenade varav Träkolsområdet bedöms tillhöra den högsta riskklassen. 7 av områdena tillhör den näst högsta riskklassen (klass2). Innan etablering kan tillåtas inom dessa områden behöver närmare kunskap om föroreningarna inhämtas. Flertalet av områdena bedöms inte utgöra någon risk för förorening av bl.a. grund- och ytvatten.

### **Buller**

Länsstyrelsen anser att kommunen bör redovisa bullerstörda områden i översiktsplanen. I en kommande revidering avser kommunen att redovisa de konflikter som ev. finns mellan buller källor och bullerfria områden.

### **Transporter med farligt gods**

Genom Vansbro kommun är väg 26 samt väg E16 rekommenderade vägar för farligt gods.

Kommunens ambition är att skaffa sig ett bättre underlag kring transporter av farligt gods.

Mark bör reserveras i ÖP för uppställning av fordon lastade med farligt gods.

### **Riksintressen**

#### **Energiförsörjning**

Det område som i gällande ÖP anges som riksintresse för vindbruk har vid översynen av riksintressen 2013 tagits bort av Energimyndigheten. Området behöver därför ersättas av ett "kommunalt" vindbruksområde kring befintliga vindkraftverk på Röbergsfjället/Röbergskullen. I samband med översynen tillkom istället ett nytt riksintresseområde för vindbruk som sträcker sig från Korpfjället och norrut mot Skalet.

#### **Friluftsliv**

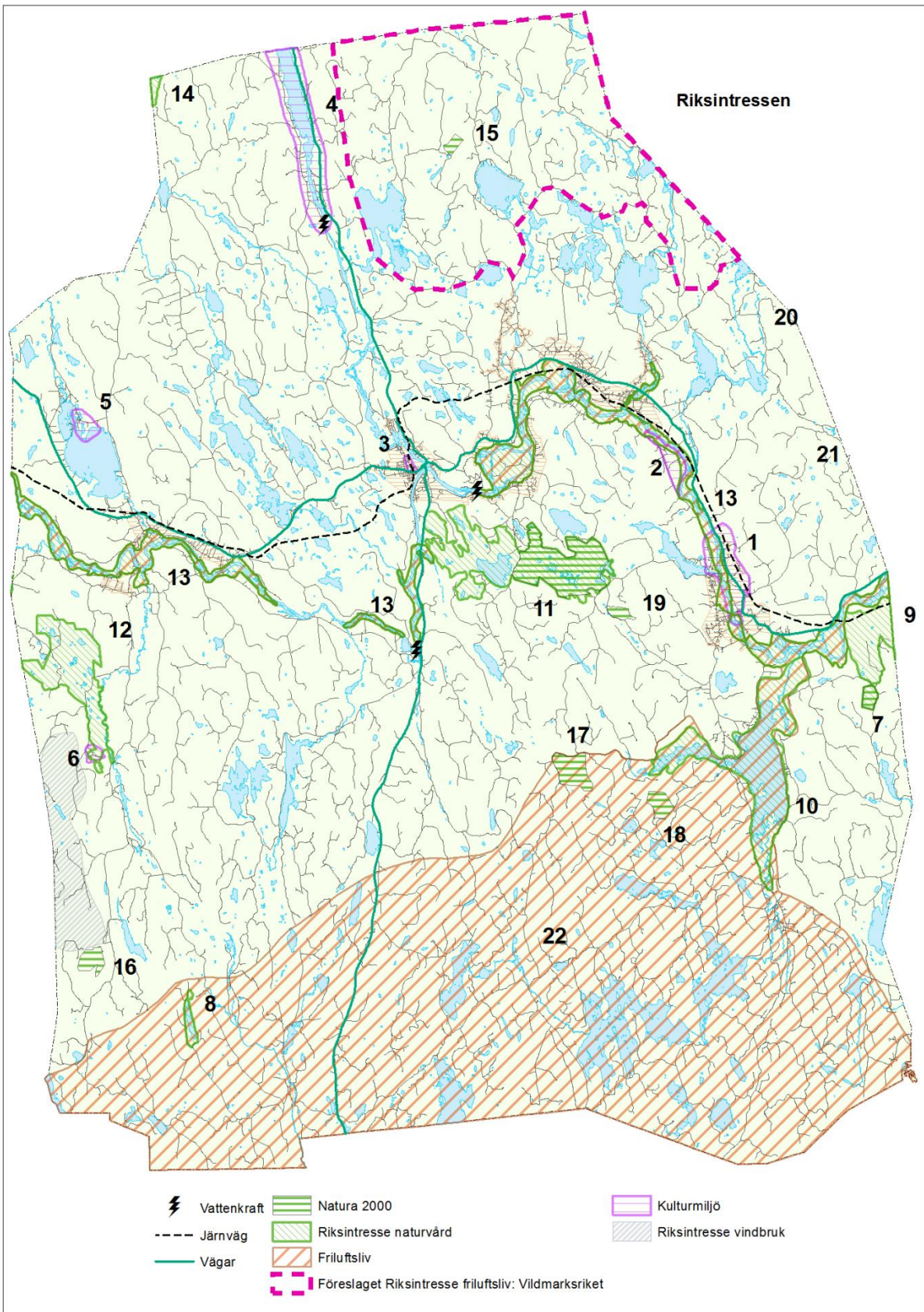
En översyn av riksintresseområden för friluftsliv pågår hos Naturvårdsverket och 2013-2014 har Vansbro kommun har yttrat sig och lämnat förslag på revideringar. Naturvårdsverket har under april 2016 fattat beslut om uppdaterade avgränsningar och värdebeskrivningar för 88 områden i landet. <http://www.naturvardsverket.se/Miljoarbete-i-samhallet/Miljoarbete-i-Sverige/Uppdelat-efter-omrade/Friluftsliv/Riksintressen-for-friluftsliv/>

Vansbro kommun har under översynen yttrat sig till Länsstyrelsen och föreslagit en utökning av riksintresseområdet Säfsnäs-Grangärde och även föreslagit en namnändring till "Finmarken i Ludvika och Vansbro kommuner". Under april 2016 fastställdes detta av Naturvårdsverket. Även ett nytt riksintresseområde som innefattar vildmarksriket har föreslagits och där har även Mora och Leksands kommuner föreslagit sina delar av Vildmarksriket som nya riksintresseområden för friluftsliv. För detta område har Naturvårdsverket ej fattat beslut ännu.

## **Kulturmiljövård**

I Vansbro kommun finns sex riksintresseområden för kulturmiljövård utpekade. Inom vissa, ur kulturmiljösynpunkt, intressanta delar av kommunen anges i gällande översiktsplan att kommunen avser att upprätta områdesbestämmelser. Detta är endast gjort för området kring N. Brudskogen i Äppelbo. I övriga områden har områdesbestämmelser inte upprättats. Kommunens ambition är alltså att detta ska ske. För närvarande har påbörjats ett arbete med att ta fram områdesbestämmelser för Järnvägsgatan.





## Fördjupade områdesstudier

I gällande översiktsplan anges under fördjupade områdesstudier för Dala-Järna, Nås, Äppelbo och Vansbro att brukeningsvärd jordbruksmark inte ska bebyggas. Mindre områden kan dock tas i anspråk för bostäder, service eller industrier för att öka tätheten i det centrala området. Länsstyrelsen påpekar att kommunen saknar riktlinjer för i vilka fall bostäder, service eller industri ska räknas som väsentliga samhällsintressen enligt MB 3:4. I kommande revidering av översiktsplanen bör dessa riktlinjer finnas med. Kommunen avser också att förtydliga kommunens viljeinriktning gällande etablering av bebyggelse på brukeningsvärd jordbruksmark. Även mindre justeringar kan vara aktuellt gällande namnändringar mm liknande detaljer.

Avsnittet med fördjupade områdesstudierna bör ses över i sin helhet vid en kommande revidering.